



## MIESZCZANIE

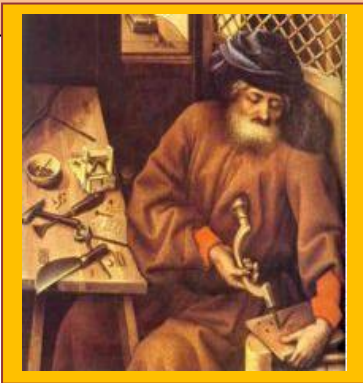
to ludzie mieszkających w miastach. Mieszczan obowiązywało inne prawo niż pozostałych. Władca nie rozsądzał spraw mieszczan ani bezpośrednio nie pobierał od nich podatków. Organizacją życia zajmowały się wybierane przez mieszczan władze miejskie. Mieszczanstwo dzieliło się na trzy warstwy:

Obejrzyj za zgodą rodziców : <http://scholaris.pl/resources/run/id/57107>  
<https://www.youtube.com/watch?v=qHuAS5PpnZ8>

### PATRYCJAT

Patrycjat stanowił najbogatszą grupę mieszkańców miasta. Patrycjat tworzyli kupcy i najbogatsi właściciele warsztatów rzemieślniczych. Z ich grona wybierano władze miejskie. Stanowili niewielki procent mieszkańców, jednak to do nich należała cała władza. Zamieszkiwali najbogatsze kamienice w pobliżu ratusza.

Wchodzili w skład rady miejskiej, z ich grona był wybierany burmistrz.



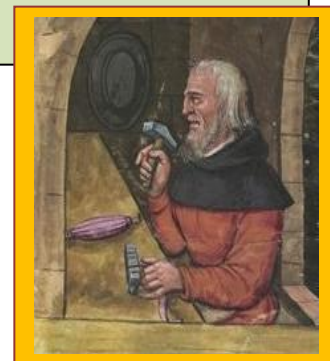
### POSPÓLSTWO

Pospólstwo stanowili rzemieślnicy i drobni kupcy. Byli najliczniejszą grupą mieszkańców miasta. Większość z nich nie posiadała własnego domu w mieście, nie mogli oni obejmować urzędów ani wybierać urzędników. Pracowali w warsztatach, w pracy pomagały także kobiety, zajmowały się sprzedażą wytworzonych towarów. Pospólstwo to głównie rzemieślnicy należący do **cechów**.

Cechy skupiały ludzi o podobnych zawodach.

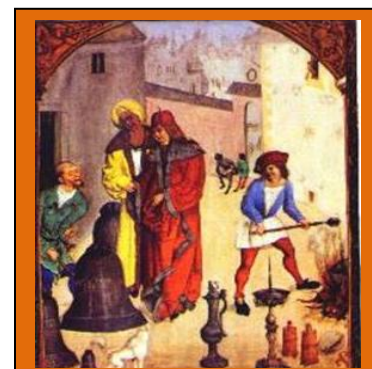
Ludzie wykonujący ten sam zawód mieszkali zwykle przy jednej ulicy (stąd też brała się jej nazwa).

Kształcenie rzemieślnicze: **uczeń, czeladnik, mistrz.**



### PLEBS

Plebs to najbiedniejsza, nie posiadająca żadnych praw miejskich grupa wśród mieszczan. Przedstawiciele tej warstwy pracowali jako służba domowa lub najemna siła w warsztatach rzemieślniczych.



1. W średniowieczu Kościół i duchowieństwo zajmowali ważną pozycję.

Kościół:

- składał się z ludzi wykształconych (elita intelektualna),
- posiadał ogromne majątki,

- wywierał duży wpływ na politykę (władców),
- posiadał wiele przywilejów np. własne sądownictwo.

W 1054 r. miał miejsce rozłam w łonie Kościoła, który nosi nazwę **schizmy wschodniej**. Chrześcijaństwo podzieliło się dwa Kościoły - wschodni w Konstantynopolu oraz zachodni w Rzymie. Ten stan utrzymuje się do dziś.

Specyficzną cechą średniowiecznego chrześcijaństwa był bardzo rozbudowany **kult świętych** oraz cześć, jaką cieszyły się ich relikwie (wierzono, że mogą czynić cuda).

2. Kościół średniowieczny miał ogromne zasługi dla rozwoju szkolnictwa.

3. W parafiach zakładano szkoły; przy kapitułach biskupi zakładali szkoły katedralne. Z czasem zaczęto organizować szkoły wyższe nazywane uniwersytetami.

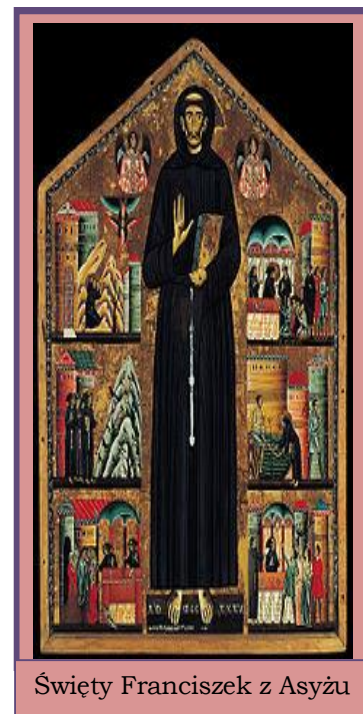
**ASCEZA** – dobrowolna rezygnacja z wygod i przyjemności.

**REGUŁY ZAKONU** – to zbiór przepisów w danym zgromadzeniu, które określają prawa i obowiązki zakonników.



Źródło: [https://www.google.com/search?q=asceza+regu%C5%82y+zakonu&source=lnms&tbn=isch&sa=X&ved=2ahUKEwiK\\_SrztTnAHXPpIsKHQ5ECNwQ\\_](https://www.google.com/search?q=asceza+regu%C5%82y+zakonu&source=lnms&tbn=isch&sa=X&ved=2ahUKEwiK_SrztTnAHXPpIsKHQ5ECNwQ_)

Zakonnicy składali śluby ubóstwa, czystości i posłuszeństwa. Działalnością klasztoru kierował opat

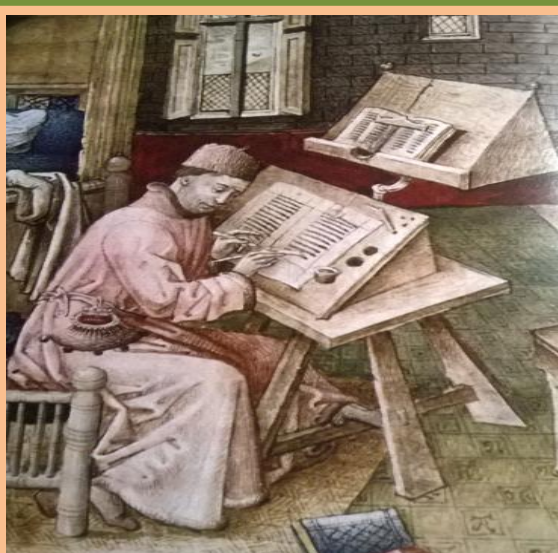


Święty Franciszek z Asyżu

4. W średniowieczu oprócz księży bardzo ważną rolę pełnili zakonnicy zgrupowani we wspólnotach zakonnych.

Najstarszą wspólnotą w Europie jest ZAKON BENEDYKTYNÓW założony w VI wieku przez Benedykta z Nursji.

5. Najlepiej wykształceni mnisi pracowali w salach zwanych skryptoriami.



**ZAKONY MĘSKIE W POLSCE W OKRESIE ŚREDNIOWIECZA TO:**

- Augustianie,
- Bazylianie,
- Benedyktyni,
- Cystersi,
- Dominikanie,
- Franciszkanie,
- Franciszkanie konwentualni,
- kanonicy regularni,
- Karmelici
- Paulini.



Kulturzustände unter den fränkischen Kaisern.

Źródło: [https://www.google.com/search?q=skryptoria&tbn=isch&ved=2ahUKEwi1w\\_1szcTnAHUMBncKHSBGBJAQ2-ccEgQJ](https://www.google.com/search?q=skryptoria&tbn=isch&ved=2ahUKEwi1w_1szcTnAHUMBncKHSBGBJAQ2-ccEgQJ)